

## Mode d'emploi

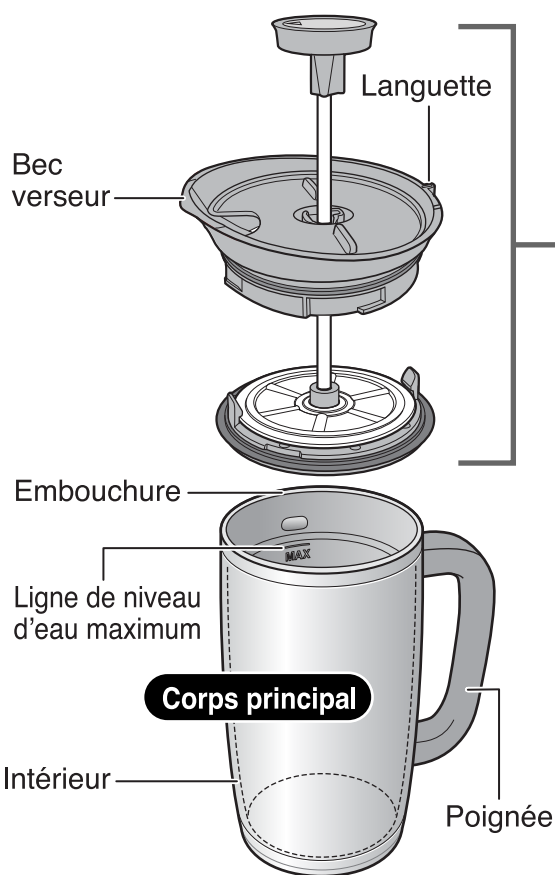
**CAFETIÈRE À PISTON EN ACIER  
INOXYDABLE ET ISOLÉE SOUS  
VIDE POUR INFUSION FRAÎCHE**

**Modèle N° SK-XAE10**

**Veillez lire ce mode d'emploi avant d'utiliser ce produit**  
et gardez-le pour pouvoir le consulter ultérieurement.

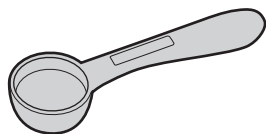
- **Assurez-vous que toutes les pièces sont solidement fixées avant chaque utilisation.**

### Nom de chaque pièce

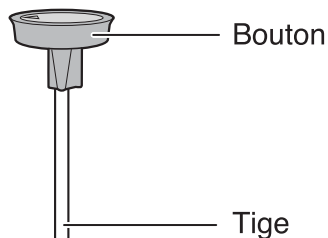


### Accessoire

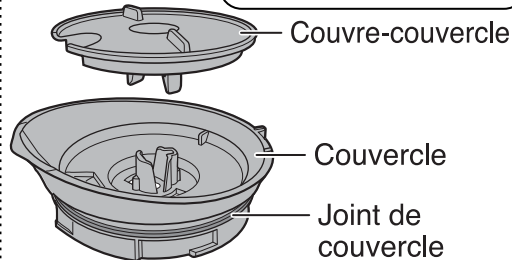
Cuillère à café



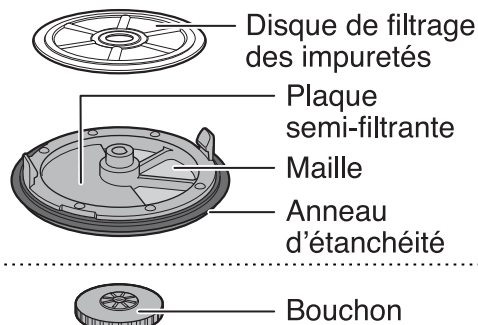
### Ensemble de piston



### Ensemble de couvercle



### Ensemble de filtre

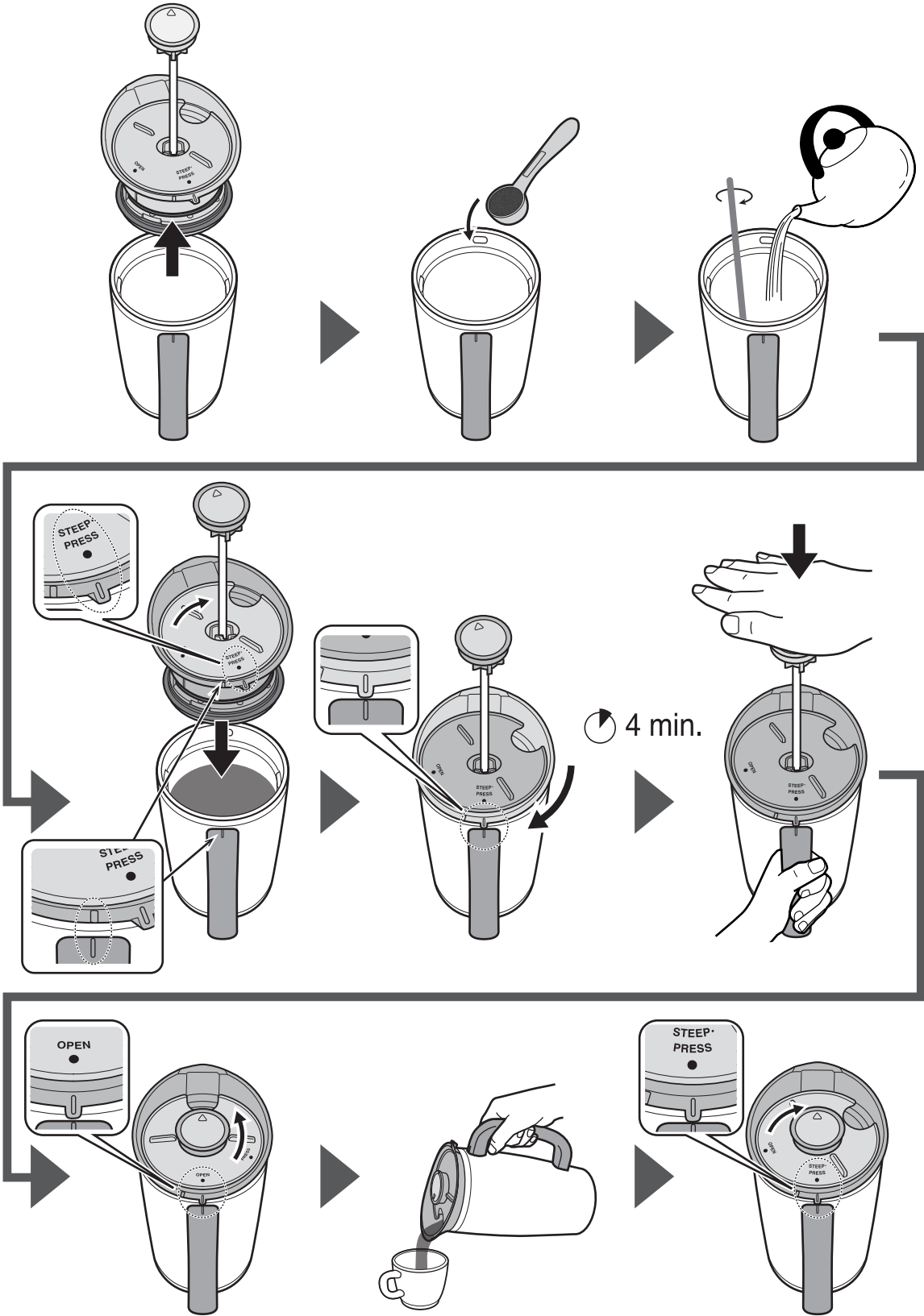


- **Ce produit n'est pas à l'épreuve des fuites.**

- Les illustrations utilisées dans ce mode d'emploi peuvent être différentes du produit réel dont vous avez fait l'achat.

SK-XAE (F) / B

# Comment faire un café avec une cafetière à piston



## Mesures de sécurité importantes

Veillez suivre ces instructions pour éviter un ébouillantage, la détérioration et la décoloration des boissons, et le dysfonctionnement ou l'altération de l'aspect du produit.

**Gardez ce produit hors de la portée des enfants de tout âge. Ne les laissez pas jouer avec ce produit.**

Une manipulation inadéquate peut causer des blessures, notamment un ébouillantage.

**N'utilisez pas ce produit sous un rayonnement solaire direct ou proche de flammes nues, comme celles d'une cuisinière.**

Si vous le faites, cela pourrait entraîner un ébouillantage, une déformation ou une décoloration du produit.

**Ne placez pas ce produit proche de flammes nues (provenant d'une cuisinière au gaz) ou sur le dessus d'un radiateur électrique ou d'appareil de cuisson à induction.**

Si vous le faites, cela pourrait entraîner un incendie ou des dommages.

**Utilisez le produit uniquement sur une surface sèche, plate et stable où il ne glissera pas.**

**Ce produit utilise de l'eau chaude. Prenez toujours des précautions suffisantes contre les ébouillantages lorsque vous l'utilisez.**

**N'utilisez pas le produit à d'autres fins que celles de faire du café.**

**N'utilisez pas le produit s'il est endommagé ou déformé.**

**N'utilisez pas le produit si la performance d'isolation thermique s'est détériorée.**

L'extérieur du corps principal deviendra très chaud lorsqu'il est rempli d'une boisson chaude et cela pourrait causer des brûlures.

**Ne désassemblez pas ce produit pour le réparer.**

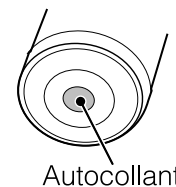
Si vous le faites, cela pourrait causer des dommages ou un accident.

**Ne chauffez pas ce produit dans un micro-ondes.**

Si vous le faites, cela pourrait causer des étincelles, une déformation ou une décoloration du produit.

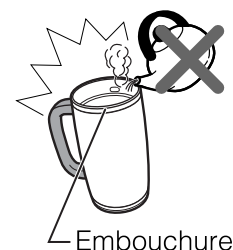
**Ne retirez jamais l'autocollant se trouvant à la base du corps principal.**

Si vous le faites, cela pourrait entraîner de la rouille, des trous ou d'autres dommages.



**Ne laissez pas une bouilloire chaude toucher l'embouchure du corps principal.**

Si vous le faites, cela pourrait causer des brûlures si le produit est renversé. Cela pourrait aussi causer des éraflures ou une déformation du produit.



**Tenez la poignée fermement lorsque vous transportez le produit.**

● **N'inclinez pas le produit et ne le transportez pas sur son flanc.**

Si vous le faites, cela pourrait causer des brûlures ou des taches.

● **Ne transportez pas ce produit par le bouton ou le couvercle.**

Le produit pourrait tomber et causer un ébouillantage ou des blessures.

**Lorsque le produit est rempli avec une boisson, ne le retournez pas et ne le posez pas sur son flanc.**

La boisson pourrait fuir et causer un ébouillantage ou des taches même si le bec verseur est fermé.

**Nettoyez le corps principal et l'ensemble de piston avant d'utiliser le produit pour la première fois.**

**Utilisez uniquement une mouture de grains de café moyenne-grosse à grosse.**

Si vous utilisez des moutures de grains de café fines, la pression à l'intérieur du corps principal augmentera et la boisson pourrait gicler à l'extérieur et causer un ébouillantage, des blessures ou des dommages.

## Mesures de sécurité importantes (suite)

Veillez suivre ces instructions pour éviter un ébouillantage, la détérioration et la décoloration des boissons, et le dysfonctionnement ou l'altération de l'aspect du produit.

### Ne remplissez pas le corps principal au-delà de la ligne de niveau d'eau maximum.

La boisson pourrait déborder lorsque l'ensemble de piston est inséré s'il y a plus d'eau que la ligne de niveau d'eau maximum indiquée sur le corps principal. Elle pourrait aussi fuir

**Niveau de boisson**

Ligne de niveau d'eau maximum



### Utilisez toujours le produit avec le joint de couvercle et l'anneau d'étanchéité en place.

La boisson pourrait fuir et causer un ébouillantage ou des taches. Cela peut aussi causer des taches.

### Ne remplissez pas le produit avec une boisson pendant que l'ensemble de piston est inséré.

La boisson pourrait déborder et causer un ébouillantage.

### Utilisez le produit avec l'ensemble de couvercle fixé solidement et fermez le bec verseur après l'utilisation.

Les boissons chaudes peuvent fuir et causer un ébouillantage. Elles peuvent aussi causer des taches.

### Ne laissez pas les boissons dans le produit pendant une période prolongée.

Si vous le faites, cela pourrait faire en sorte que le contenu s'avarie, se dégrade ou produise une odeur.

### Lorsque vous poussez le bouton, suivez les points indiqués ci-dessous.

#### ● N'appliquez pas de force vers le bas sur le bouton.

Si vous le faites, cela pourrait causer un ébouillantage ou des blessures.

#### ● Assurez-vous que la poignée est alignée avec STEEP · PRESS sur le couvre-couvercle, puis poussez lentement sur le bouton.

Autrement cela pourrait causer un ébouillantage, des blessures ou des dommages.

### Immédiatement après chaque utilisation, nettoyez complètement l'ensemble de piston et l'intérieur. Puis, essuyez toute humidité et laissez les pièces sécher.

Laisser les pièces sales après l'utilisation peut entraîner des dommages, comme de la rouille ou des trous.

### Ne buvez pas directement à partir du produit.

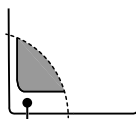
Il existe un risque d'ébouillantage si vous le faites. Versez la boisson dans une tasse avant de boire.

### Ne fixez pas des pièces autres que celles spécifiquement conçues pour ce produit.

Si vous le faites, il existe un risque d'ébouillantage en raison d'une fuite de boisson. Des dommages ainsi qu'une altération de l'aspect sont également possibles.

### N'utilisez pas ce produit si vous pouvez entendre de l'eau dans la couche sous vide.

Cela pourrait réduire la capacité du produit à conserver la chaleur et causer un ébouillantage. De plus, si de l'eau s'infiltré depuis l'intérieur, la boire pourrait causer des problèmes de santé.



Couche sous vide

### N'inclinez pas abruptement le produit lorsque vous versez.

La boisson pourrait gicler à l'extérieur et causer un ébouillantage.

### Ne secouez pas le produit lorsqu'il est rempli de boisson.

Si vous le faites, cela pourrait causer un ébouillantage ou des blessures.

## Avertissements et mises en garde

### Évitez de laisser tomber ou de cogner le produit contre des surfaces dures.

Les dommages aux pièces en plastique ou à la surface du corps principal peuvent réduire sa capacité à conserver la chaleur.

### Suivez les points suivants lorsque vous nettoyez le produit.

#### ● N'utilisez pas d'eau de javel.

Si vous le faites, cela pourrait causer de la rouille, des trous ou d'autres dommages.

#### ● Ne faites pas bouillir le produit et ne le mettez pas dans un lave-vaisselle ou une machine à sécher la vaisselle.

Si vous le faites, cela pourrait causer des éraflures, de la rouille, une déformation ou d'autres dommages.

### Ne grattez et ne frottez pas le design du corps principal avec une force excessive.

Le design pourrait disparaître.

### Ne mettez pas de canettes ou de bouteilles à l'intérieur du corps principal.

Si vous le faites, cela pourrait causer une déformation ou des dommages au produit.

### Ne remplissez jamais le produit avec ce qui suit :

#### ● Glace et autres substances dures

Lorsque vous enfoncez le bouton, elles pourraient entrer en contact avec la maille et endommager la plaque semi-filtrante.

#### ● Lait, boissons laitières, jus de fruits, sirop, etc.

Le contenu pourrait s'avérer. De plus, s'il y demeure longtemps, le contenu avarié peut produire des gaz causant une augmentation de la pression à l'intérieur du corps principal et un débordement de la boisson.

#### ● Pulpe de fruit et feuilles de thé

Elles pourraient bloquer le produit ou fuir, causer un ébouillantage ou des dommages.

#### ● Glace sèche ou boissons gazeuses

La pression à l'intérieur du corps principal peut augmenter et la boisson peut gicler à l'extérieur, ou l'ensemble de piston peut être endommagé et être éjecté.

#### ● Liquides à teneur élevée en sodium, comme la soupe ou le thé à base d'algue kombu

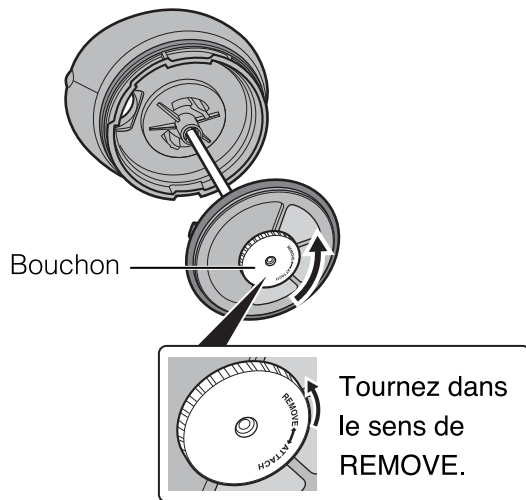
Bien que le revêtement soit fait d'acier inoxydable 18/8, le sel peut causer de la rouille, ce qui entraînera une perte d'isolation thermique.

# Comment désassembler/assembler les pièces

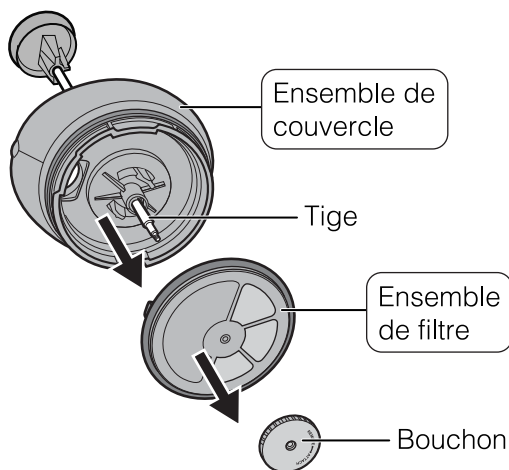
## Ensemble de piston

### Pour désassembler

- 1 Retirez le bouchon en le tournant dans le sens de REMOVE.

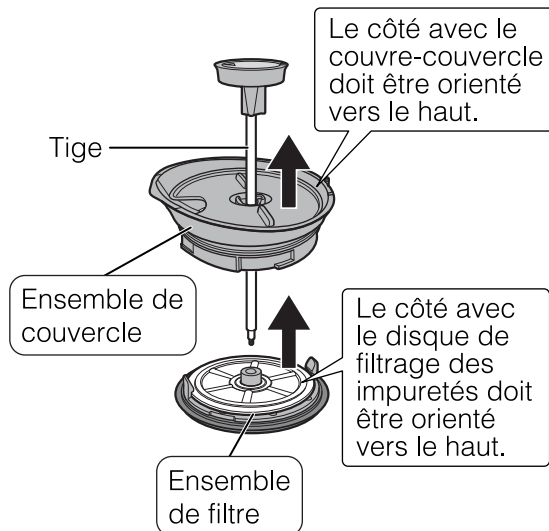


- 2 Tirez l'ensemble de filtre et l'ensemble de couvercle de la tige.



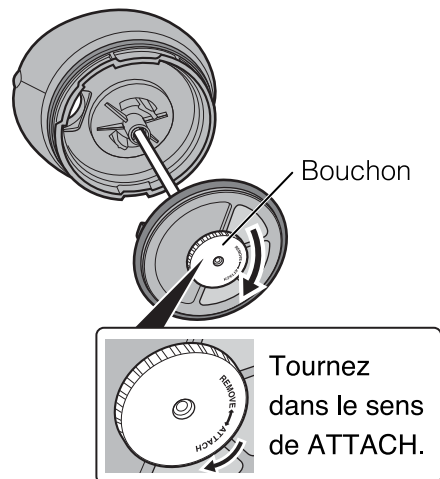
### Pour assembler

- 1 Insérez la tige à travers l'ensemble de couvercle, puis l'ensemble de filtre.



- 2 Tournez le bouchon dans le sens de ATTACH.

- Tournez le bouchon complètement de manière à ce qu'il soit entièrement verrouillé en place.

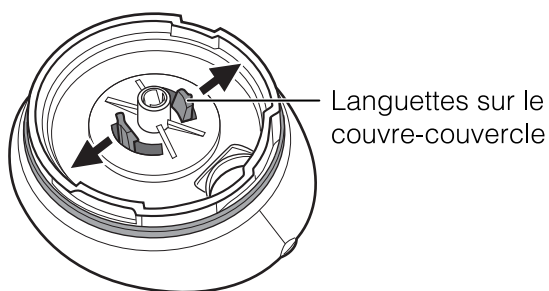


# Comment désassembler/assembler les pièces (suite)

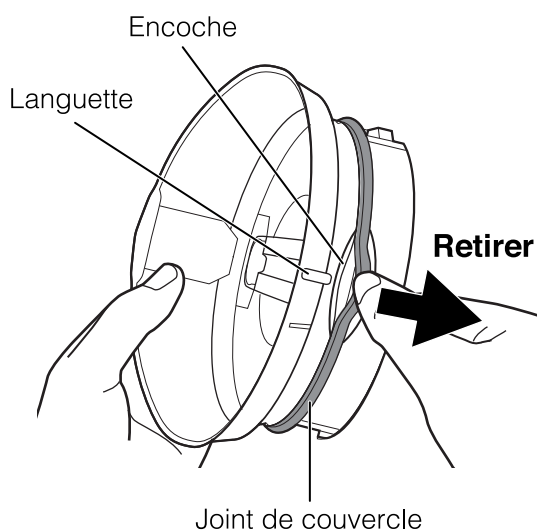
## Ensemble de couvercle

### Pour désassembler

- 1 Poussez les languettes sur la face intérieure du couvre-couvercle vers l'extérieur pour retirer le couvre-couvercle.

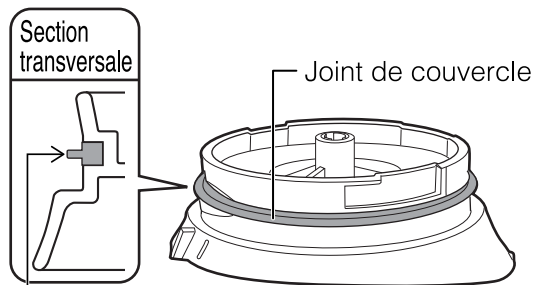


- 2 Mettez votre doigt sur l'encoche à proximité de la languette, et tirez dans le sens de la flèche comme illustré pour le retirer.



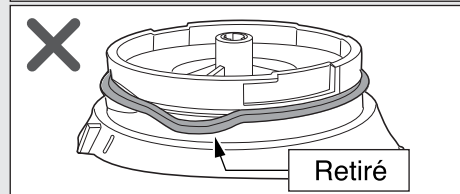
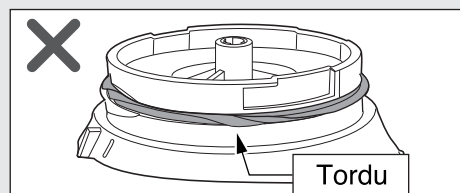
### Pour assembler

- 1 Fixez le joint de couvercle avec la saillie orientée vers l'extérieur.



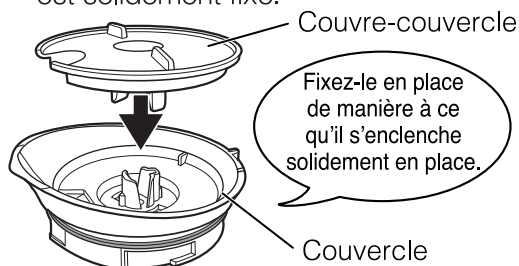
La saillie orientée vers l'extérieur.

- Fixez le joint de couvercle correctement. (Les boissons chaudes peuvent fuir et causer un ébouillantage.)



- 2 Fixez le couvre-couvercle sur le couvercle.

- Assurez-vous que le couvre-couvercle est solidement fixé.



# Comment désassembler/assembler les pièces (suite)

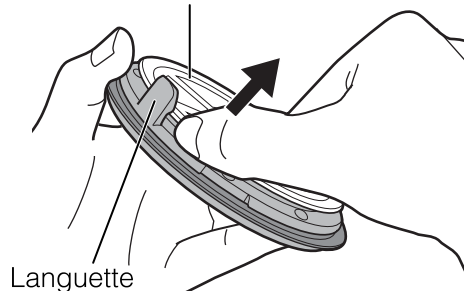
## Ensemble de filtre

### Pour désassembler

- 1 Insérez votre doigt entre la plaque semi-filtrante et le disque de filtrage des impuretés pour retirer ce dernier.

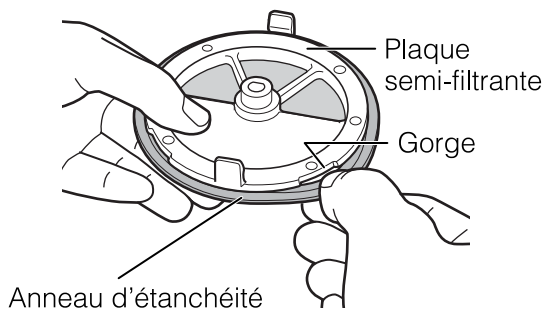
- Vous pouvez le retirer plus facilement si vous appuyez doucement sur les languettes vers l'extérieur.

Disque de filtrage des impuretés



- 2 Pincez l'anneau d'étanchéité au niveau de la gorge de la plaque semi-filtrante et retirez l'anneau d'étanchéité.

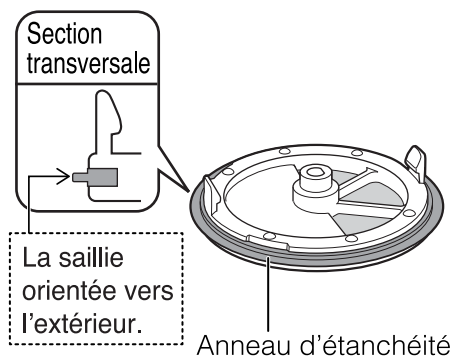
- Ne poussez pas la maille.
- L'anneau d'étanchéité peut être huileux après l'utilisation. Utilisez un linge pour le pincer et le retirer facilement.



### Pour assembler

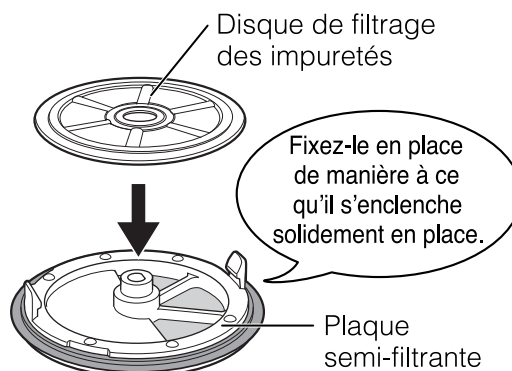
- 1 Fixez l'anneau d'étanchéité avec la saillie orientée vers l'extérieur.

- Fixez l'anneau d'étanchéité correctement.



- 2 Fixez le disque de filtrage des impuretés à la plaque semi-filtrante.

- Fixez le disque de filtrage des impuretés de manière à ce que le côté avec les parties saillantes soit sur le dessus.





## Mode d'emploi de la cafetière à piston

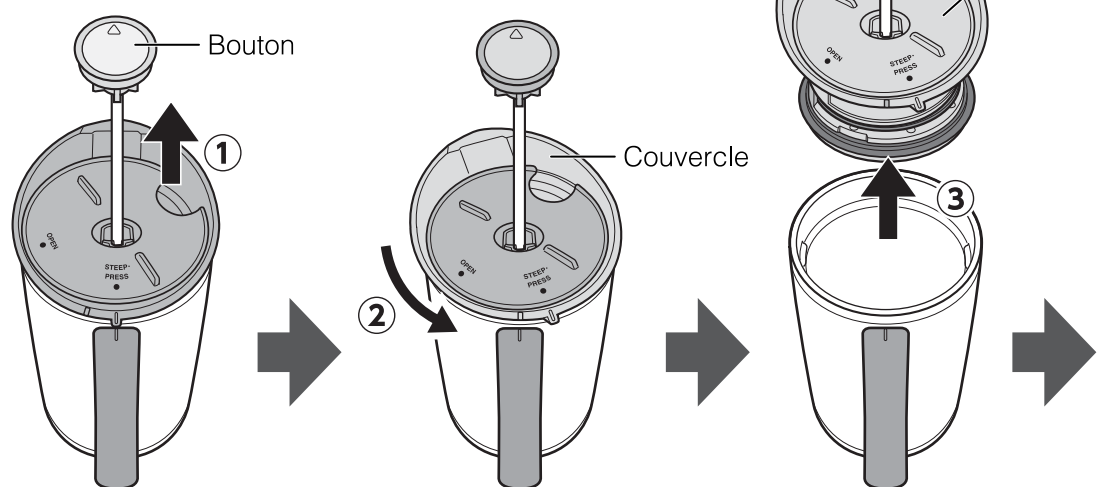
- Avant de l'utiliser, nettoyez entièrement l'ensemble de piston et l'intérieur avec de l'eau tiède.

- Initialement, il est possible que le produit ait une odeur de plastique, mais celle-ci disparaîtra avec l'usage.
- Avant de l'utiliser, assurez-vous que toutes les pièces de l'ensemble de piston sont correctement fixées.
- Gardez le corps principal en position verticale lorsque vous transportez le produit.
- Le bec verseur a un rebord fortement incliné pour prévenir l'égouttement et assurer un versement sans dégât. Évitez soigneusement de toucher le bec verseur en tournant le couvercle.



### 1 Retirer l'ensemble de piston

- 1 Soulevez le bouton.
- 2 Tournez le couvercle dans la direction de la flèche.
- 3 Retirez l'ensemble de piston.



#### REMARQUE

Le produit conservera la chaleur plus efficacement si vous le préchauffez environ une minute en remplissant le corps principal d'eau chaude à l'avance. (Ne remplissez pas le corps principal au-delà de la ligne de niveau d'eau maximum.)



## 2 Ajouter les grains de café et l'eau chaude

- ① Ajoutez les grains de café (mouture moyenne-grosse à grosse) dans le corps principal en utilisant la cuillère à café fournie.
- ② Ajoutez de l'eau chaude à une température d'environ 200-203 °F (approx. 93-95 °C). Mélangez avec un agitateur ou un objet similaire pour vous assurer que les grains de café sont infusés dans l'eau chaude.
  - N'ajoutez pas d'eau chaude au-delà de la ligne de niveau d'eau maximum.
  - Si vous remplissez jusqu'à la ligne de niveau d'eau maximum, commencez à remplir jusqu'à arriver légèrement sous la ligne de niveau d'eau maximum et mélangez avec un agitateur ou une cuillère. Ajoutez ensuite l'eau chaude jusqu'à la ligne de niveau d'eau maximum.
  - Si vous mélangez avec trop de force, les grains de café adhéreront à l'intérieur. Dans ce cas, repoussez les grains de café dans l'eau à l'aide d'une cuillère.

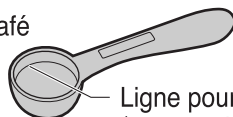
### ● Recommandations pour l'infusion avec une cafetière à piston ●

Taille des portions	Grains de café (cuillère à café Zojirushi fournie)	Eau chaude
1 portion	1 cuillère (approx. 8 g / 0,28 oz)	150 mL (5 oz)
6 portions	6 cuillères (approx. 48 g / 1,68 oz)	900 mL (30 oz)

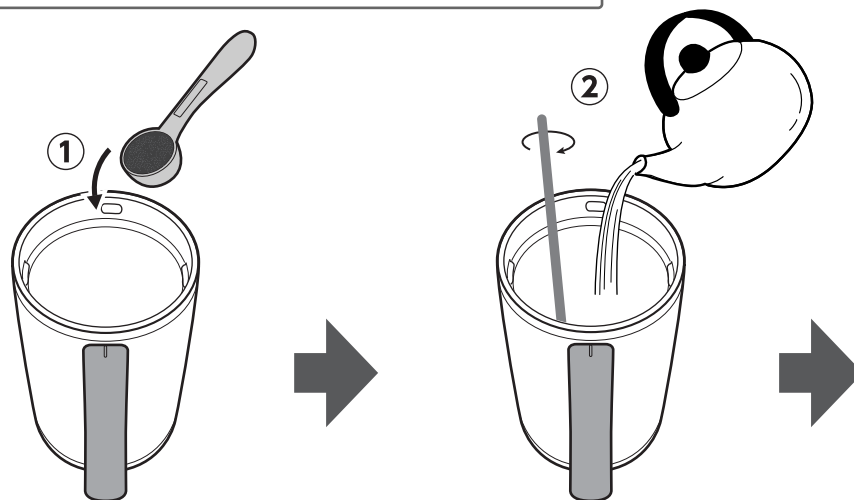
- Ajustez la quantité de grains de café selon votre goût.

#### Cuillère à café

1 cuillère rase de grains de café  
(approx. 8 g /  
0,28 oz / 2 c. à s.)



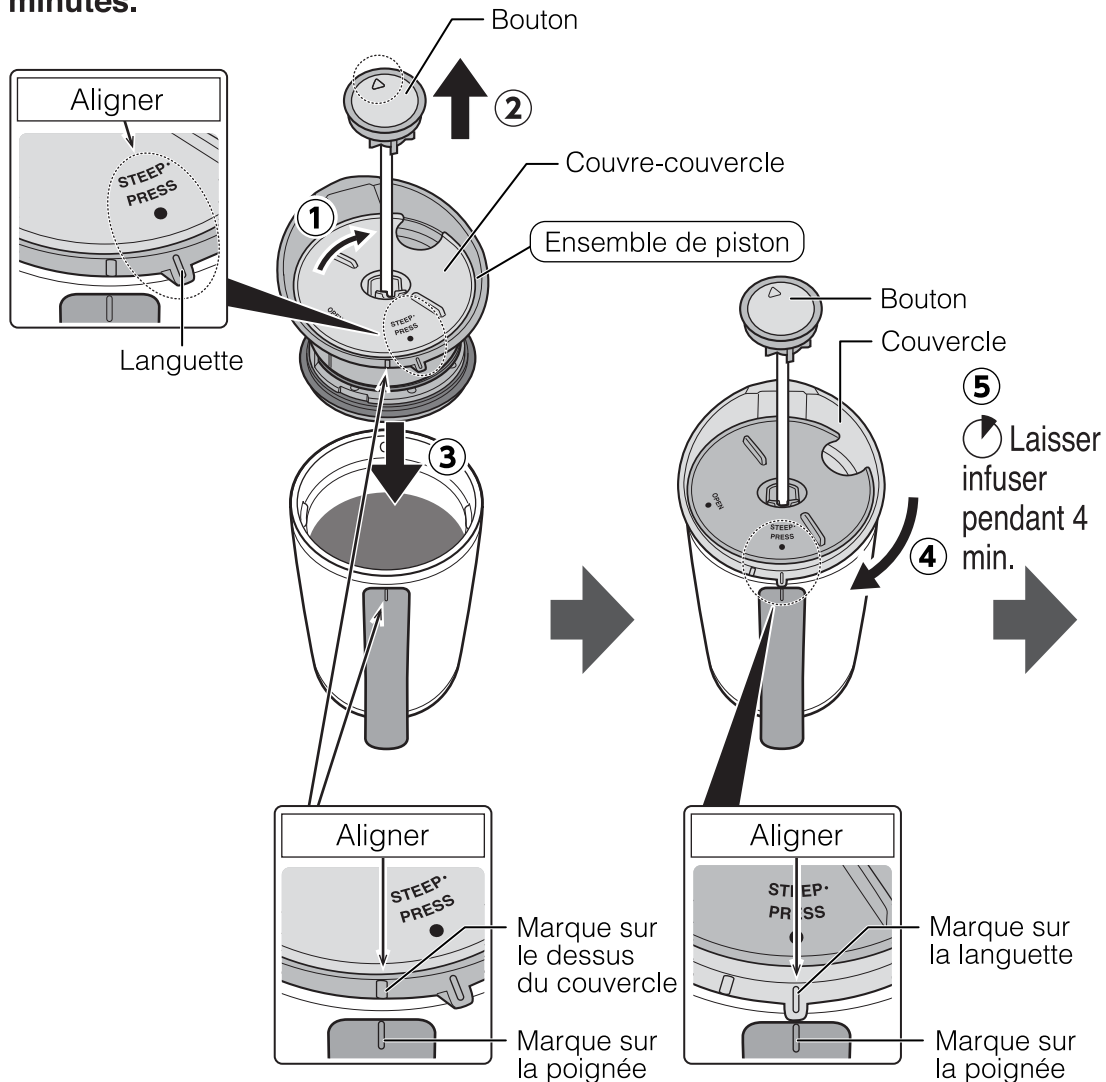
Ligne pour 1/2 cuillère  
(approx. 4 g /  
0,14 oz / 1 c. à s.)



## Mode d'emploi de la cafetière à piston (suite)

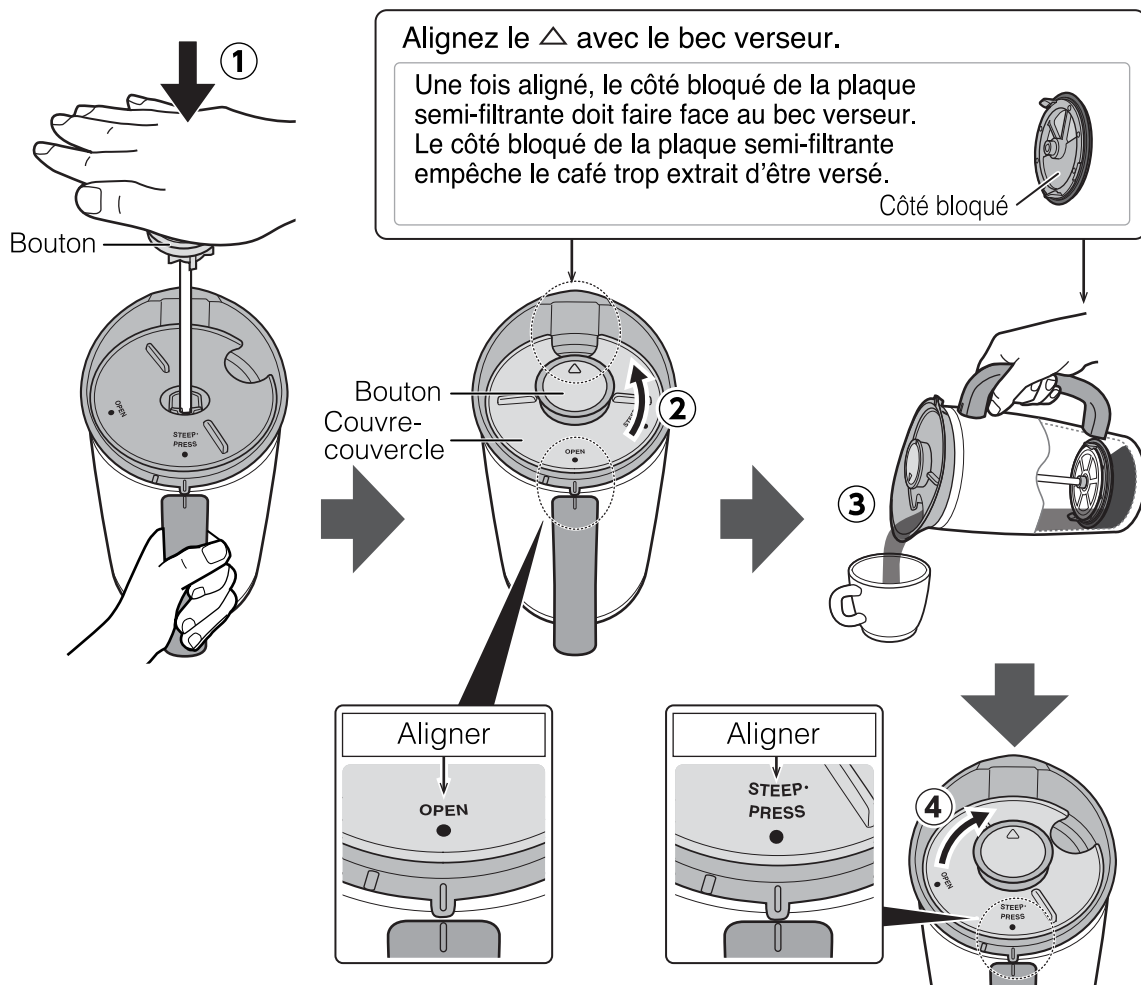
### 3 Fixer l'ensemble de piston et laisser infuser pendant 4 minutes

- 1 Tournez le couvre-couvercle dans le sens de la flèche pour aligner STEEP · PRESS avec la languette.
- 2 Soulevez le bouton et alignez le  $\triangle$  avec le bec verseur.
- 3 Insérez l'ensemble de piston dans le corps principal.
  - Assurez-vous que les marques sur le couvercle et la poignée sont alignées comme illustré.
- 4 Tournez l'ensemble de piston dans le sens de la flèche pour aligner la marque sur la languette avec la marque sur la poignée.
  - L'ensemble de piston sera plus facile à tourner si vous le tournez avec un doigt sur la languette.
- 5 Gardez le piston dans la position relevée et laissez infuser pendant 4 minutes.



## 4 Enfoncez le bouton et versez le café

- ① **Enfoncez lentement le bouton; environ 10 à 15 secondes.**
  - Si le bouton est difficile à enfoncez, soulevez-le légèrement et laissez-le se stabiliser un bref moment, puis appuyez-y de nouveau.
  - N'appliquez pas de force excessive sur le bouton. (La boisson pourrait déborder.)
- ② **Tournez le couvre-couvercle dans le sens de la flèche pour aligner OPEN avec la languette.**
- ③ **Versez le café dans une tasse.**
  - Avant de verser, assurez-vous que le corps principal, le couvercle, le couvre-couvercle et le bouton sont dans la bonne position. (Dans le cas contraire, le couvercle pourrait sortir lors du service ou la boisson pourrait sortir d'un endroit autre que le bec verseur et cela pourrait causer un ébouillantage ou des blessures.)
- ④ **Après le service, tournez le couvre-couvercle pour fermer le bec verseur.**



## Prendre soin de votre cafetière à piston

Nettoyez le produit après chaque utilisation pour éviter les odeurs, les taches et la moisissure, et pour garder le produit sain.

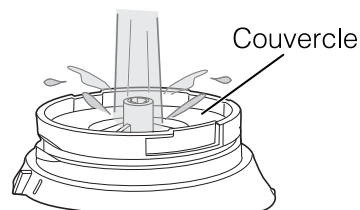
- La tige et l'ensemble de filtre sont chauds après l'utilisation. Laissez-les refroidir avant de nettoyer.
- La boisson peut s'accumuler dans l'ensemble de plaque filtrante après le versement final. Retirez l'ensemble de piston du corps principal, puis inclinez l'ensemble de piston pour vidanger tout restant de boisson présent dans l'ensemble de plaque filtrante avant de nettoyer.
- Le bec verseur a un rebord fortement incliné pour prévenir l'égouttement et assurer un versement sans dégât. Faites attention lors du nettoyage.
- Désassemblez toujours le produit avant de le nettoyer. (Consultez les pg. 6-8.)

### Extérieur

### Ensemble de piston

### Cuillère à café

- ① Lavez avec de l'eau chaude et du liquide à vaisselle doux en utilisant une éponge douce.
  - ② Rincez et essuyez toute humidité, puis laissez sécher entièrement.
- Désassemblez complètement l'ensemble de piston avant de procéder au nettoyage/séchage.  
(Consultez les pg. 6-8 « Comment désassembler/assembler les pièces ».)
  - Nettoyez les zones difficiles à atteindre avec une petite brosse vendue en magasin.
  - Rincez chaque fois la partie centrale du couvercle avec de l'eau.



### Intérieur

- ① Lavez avec de l'eau chaude et du liquide à vaisselle doux en utilisant une éponge douce munie d'une poignée.
- ② Rincez et essuyez toute humidité et laissez sécher complètement.

### Pour enlever les points de rouille et les taches d'eau :

Vous pourriez trouver des points de rouille et des taches d'eau causés par des impuretés dans l'eau. Pour enlever ces taches, remplissez le corps principal avec de l'eau chaude et 10 % de vinaigre, et laissez reposer le tout de 30 minutes à une heure sans insérer l'ensemble de piston. Puis, lavez l'intérieur entièrement. (Consultez la pg. 13 « Prendre soin de votre cafetière à piston ».)

### Pour enlever les taches de café :

Pour enlever les taches intérieures, il est recommandé d'utiliser un nettoyant à cafetière sans danger pour la nourriture. (Retirez l'ensemble de piston avant de nettoyer l'intérieur avec un nettoyant à cafetière sans danger pour la nourriture.)

## Prendre soin de votre cafetière à piston (suite)

### Lors du nettoyage de votre produit :

- Ne faites pas bouillir votre produit pour le désinfecter et ne le mettez pas au lave-vaisselle ou à la machine à sécher la vaisselle.
- Ne nettoyez pas le produit avec un diluant, des poudres de polissage, des nettoyants abrasifs, des brosses à récurer (nylon, soie en métal, etc.), des éponges à mélamine, le côté nylon d'une éponge abrasive ou tout article similaire.  
Si vous le faites, cela pourrait endommager le produit.
- N'utilisez pas d'eau de javel. De plus, n'utilisez même pas de javellisant sans chlore pour nettoyer l'extérieur du corps principal, car cela pourrait enlever la partie imprimée ou les autocollants.
- Ne faites pas tremper le produit dans l'eau pendant une période prolongée.
- Si vous prévoyez ne pas utiliser le produit pendant une période prolongée, lavez-le entièrement avec de l'eau froide ou tiède et séchez-le bien. Rangez le produit à l'écart des températures élevées et de l'humidité.  
Les températures élevées et l'humidité peuvent endommager le produit.

## Pièces de rechange

- Des pièces de rechange peuvent être disponibles (des frais s'appliquent.)  
Veuillez ne remplacer les pièces endommagées qu'avec des pièces neuves.
- Lorsque vous remplacez des pièces, veuillez noter le numéro de modèle et le nom des pièces à l'avance. L'achat des pièces est possible sur [Zojirushi.com](http://Zojirushi.com), en contactant le service à la clientèle de Zojirushi ou en allant au magasin où vous avez acheté le produit.

### Service à la clientèle de Zojirushi

1-800-733-6270      [www.zojirushi.com](http://www.zojirushi.com)

Noms des pièces (Consultez la pg. 1 « Nom de chaque pièce ».)	Numéros des pièces
Joint de couvercle	BS266003M-00
Anneau d'étanchéité	BS266011M-00
Cuillère à café	BS266022L-01

### Remplacement du joint de couvercle, de l'anneau d'étanchéité et du couvercle :

Nous prenons soin d'utiliser uniquement des matériaux qui sont sûrs et hygiéniques pour le contact avec la nourriture. Cependant, si des pièces en plastique sont endommagées ou si leur surface devient rugueuse, veuillez les remplacer pour une performance optimale. Le couvercle et les autres pièces consommables pourraient devoir être remplacés en raison du temps et de l'usure. Veuillez les vérifier environ une fois par année.

## Guide de dépannage

Problème	Cause	Solution
<b>La boisson fuit d'une pièce autre que le bec verseur.</b>	Est-ce que le couvercle et le joint de couvercle sont correctement fixés ?	Vérifiez la position et la direction dans lesquelles le joint de couvercle est fixé, et assurez-vous que le couvercle n'est pas desserré. (Consultez les pg. 7 et 11.)
	Est-ce que le couvercle ou le joint de couvercle sont sales ?	Nettoyez les pièces conformément aux instructions. (Consultez les pg. 13-14 « Prendre soin de votre cafetière à piston ».)
	Avez-vous mis une trop grande quantité de boisson ?	Retirez une petite quantité de boisson de façon à ne pas dépasser la ligne de niveau d'eau maximum. (Consultez la pg. 9 « REMARQUE ».)
	Avez-vous inséré l'ensemble de piston avec du grain de café bloqué à l'intérieur, proche du bord ?	Avant de fixer l'ensemble de piston, retirez tout grain de café bloqué sur le joint de couvercle ou la zone du bord.
<b>La boisson, l'intérieur ou l'ensemble de couvercle dégage une forte odeur.</b>	Avez-vous laissé des boissons à l'intérieur du produit pendant une période prolongée ou y a-t-il des taches de café sur l'intérieur, la plaque semi-filtrante, le bouchon, le joint de couvercle ou l'anneau d'étanchéité ?	Nettoyez les pièces conformément aux instructions. (Consultez les pg. 13-14 « Prendre soin de votre cafetière à piston ».)
<b>Il y a de gros grains de café dans le café qui est versé.</b>	Après avoir mélangé, avez-vous inséré l'ensemble de piston alors qu'il y avait encore des grains de café à l'endroit où le couvercle se fixe au corps principal ?	S'il y a des grains de café bloqué sur l'intérieur, près du bord, poussez les grains vers le bas avec une cuillère avant d'insérer l'ensemble de piston.
	Utilisez-vous l'ensemble de piston alors que des grains y sont encore bloqués ?	Nettoyez les pièces conformément aux instructions. (Consultez les pg. 13-14 « Prendre soin de votre cafetière à piston ».)
	Avez-vous poussé le bouton avec une force excessive ?	Poussez le bouton lentement.
	L'anneau d'étanchéité est-il fixé correctement ?	Vérifiez la position et la direction dans laquelle l'anneau d'étanchéité est fixé, et assurez-vous qu'il n'est pas desserré.

## Guide de dépannage (suite)

Problème	Cause	Solution
<b>Le produit ne conserve pas la chaleur.</b>	Avez-vous rempli le produit avec une boisson suffisamment chaude ?	Remplissez le produit avec une boisson suffisamment chaude jusqu'au niveau adéquat. Pour retenir la chaleur plus efficacement, préchauffez pendant environ une minute en remplissant le corps principal avec de l'eau chaude avant l'utilisation. (Consultez la pg. 9 « REMARQUE ».)
<b>Une boisson restait après le versage final.</b>	L'ensemble de filtre est conçu de manière à ce que le café fort et les sédiments restent dans la base. Il ne s'agit pas d'une défaillance.	
<b>Il est possible d'entendre un bruit de cliquetis lorsque le corps principal est secoué.</b>	Le bruit provient d'une feuille métallique dans l'isolation sous vide pour augmenter la rétention de chaleur et cela n'indique pas un dysfonctionnement.	
<b>Le bouton est difficile à enfoncer.</b>	Utilisez-vous des moutures de grains de café fines, ou des moutures avec beaucoup de fines particules de café ?	Utilisez des moutures de grains de café moyenne-grosse à grosse. (Consultez la pg. 10.) De plus, certains broyeurs peuvent produire beaucoup de fines particules de café. Tamisez-les à l'aide d'une passoire à mailles fines avant l'infusion, et le bouton sera plus facile à enfoncer.
	Le produit est-il utilisé alors qu'il y a de la mouture de café coincée dans la maille ?	Nettoyez les pièces conformément aux instructions. (Consultez les pg. 13-14 « Prendre soin de votre cafetière à piston ».)