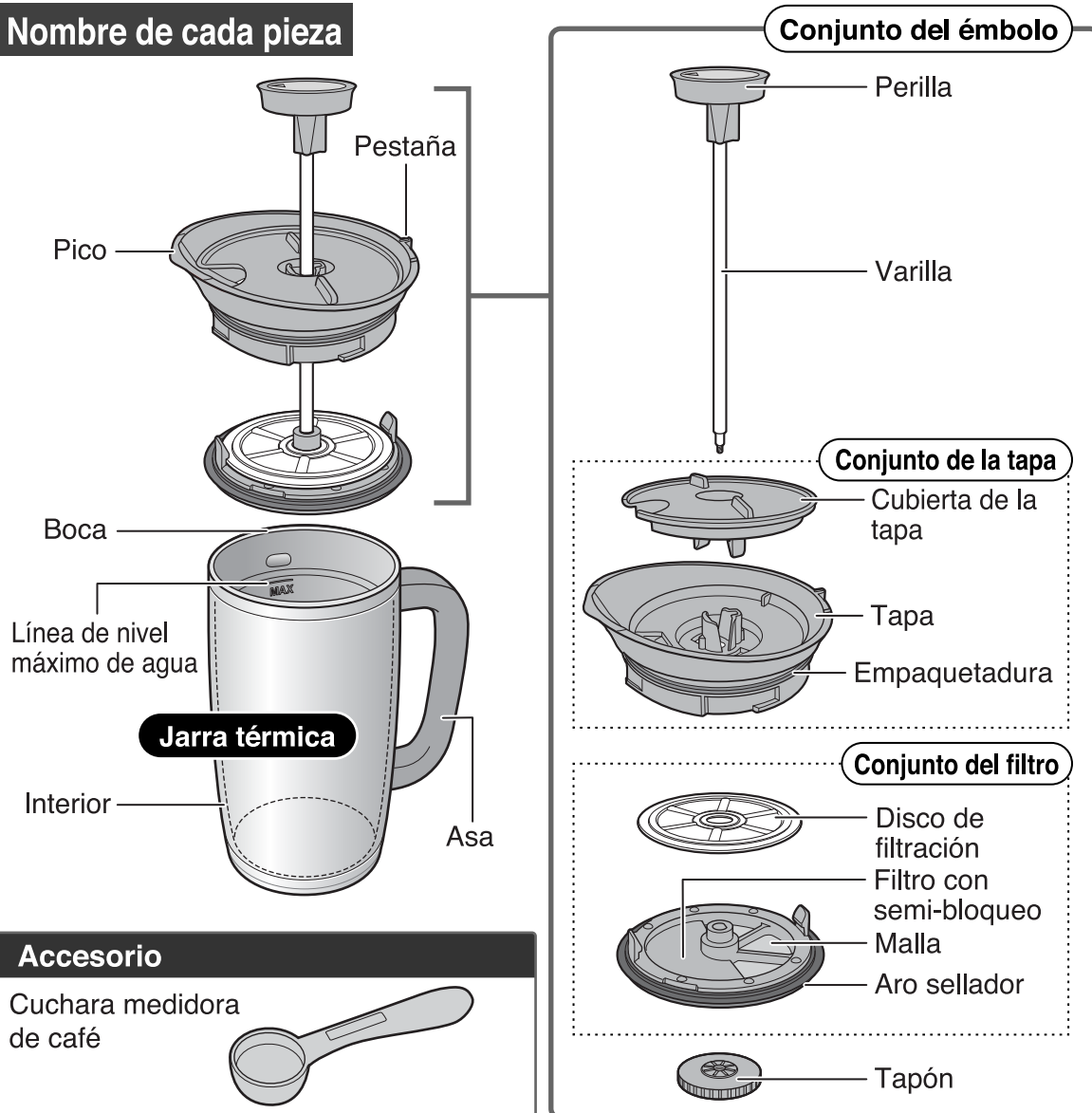


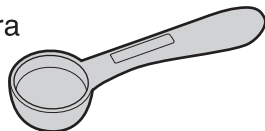
Manual de instrucciones
**PRENSA FRANCESA FILTRADO
FRESCO EN ACERO INOXIDABLE
CON AISLAMIENTO AL VACÍO**
N.º de modelo: SK-XAE10
Lea estas instrucciones antes de usar el producto

y guárdelas para su referencia en el futuro.

- **Asegúrese de que todas las piezas estén instaladas firmemente antes de cada uso.**

Nombre de cada pieza

Accesorio

Cuchara medidora de café

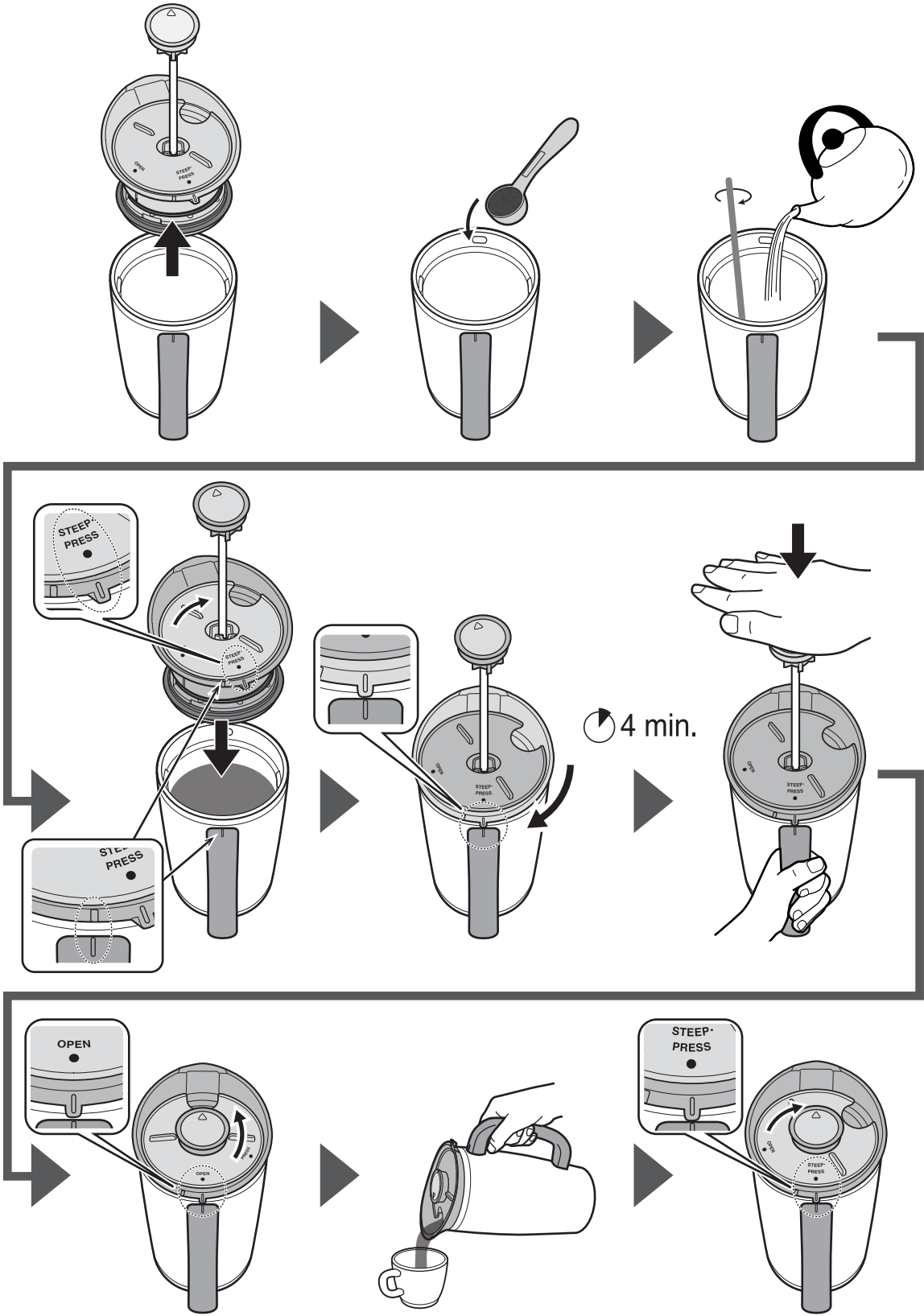


- **Este producto no es hermético.**

- Las ilustraciones utilizadas en este manual de instrucciones podrían ser diferentes al producto real que usted ha adquirido.

SK-XAE (S) / B

Cómo preparar café con la prensa francesa



Precauciones de seguridad importantes

Siga estas instrucciones para evitar quemaduras, deterioro y decoloración de las bebidas y fallas de operación o manchas en el producto.

Mantenga el producto alejado de bebés y niños pequeños. No les permita jugar con el producto.

Su uso inadecuado podría causar lesiones o quemaduras.

No lo utilice directamente bajo la luz del sol o cerca de llamas o hornillas.

Esto podría causar quemaduras o deformación o decoloración del producto.

No coloque cerca de llamas (de cocinas de gas) ni encima de calefactores eléctricos o aparatos de inducción para cocinar.

De lo contrario, podría provocar un incendio o daños.

Utilice el producto solamente sobre una superficie seca, plana y estable en la que no se resbale.

Este producto utiliza agua caliente. Tome todas las precauciones adecuadas para no quemarse cuando lo use.

No emplee el producto para ningún otro fin que no sea la preparación de café.

No utilice el producto si está dañado o deformado.

No utilice el producto si su aislamiento térmico se ha deteriorado.

El exterior de la jarra térmica se pondrá muy caliente en cuanto se llene de bebidas calientes y podría causar quemaduras.

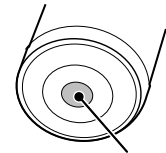
No desmonte el producto para repararlo. Esto podría causar daños o un accidente.

No caliente en un microondas.

Esto podría causar chispas o deformar o decolorar el producto.

No retire nunca la etiqueta de la parte inferior de la jarra térmica.

Esto podría provocar corrosión, perforaciones u otros daños.



Etiqueta

No permita que un hervidor caliente toque la boca de la jarra térmica.

Esto podría causar quemaduras si el producto se volcara. También podría provocar rayaduras o deformación del producto.



Boca

Sujete el asa firmemente cuando transporte el producto.

● **No incline el producto ni lo mueva sobre su costado.**

De lo contrario, podrían causarse quemaduras o manchas.

● **No transporte el producto por la perilla o la tapa.**

El producto podría caerse y causar quemaduras o lesiones.

Cuando el producto esté lleno con una bebida, no lo voltee ni lo coloque sobre su costado.

Aunque el pico esté cerrado, la bebida podría salirse y causar quemaduras o manchas.

Limpie la jarra térmica y el conjunto del émbolo antes de usar el producto por primera vez.

Utilice solamente café de molienda media-gruesa o gruesa.

Si utiliza café de molienda fina, la presión dentro de la jarra térmica aumentará y la bebida podría rebosar, causando quemaduras, lesiones o daños.

Precauciones de seguridad importantes (cont.)

Siga estas instrucciones para evitar quemaduras, deterioro y decoloración de las bebidas y fallas de operación o manchas en el producto.

No llene la jarra térmica por encima de la línea de nivel máximo de agua.

La bebida podría desbordarse cuando se inserte el conjunto del émbolo si se llena por encima de la línea de nivel máximo de agua de la jarra térmica. También podría derramarse posteriormente.



Utilice el producto con el conjunto de la tapa instalada de forma segura y cierre el pico después de su uso.

Las bebidas calientes podrían derramarse y provocar quemaduras. También podrían provocar manchas.

Siga los siguientes puntos antes de presionar la perilla hacia abajo.

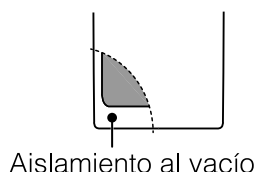
- **No fuerce la perilla al presionarla hacia abajo.**
De lo contrario, podría causar quemaduras o lesiones.
- **Asegúrese de que el asa esté alineada con la inscripción STEEP · PRESS de la cubierta de la tapa y después, presione la perilla hacia abajo lentamente.**
De lo contrario, podría causar quemaduras, lesiones o daños.

No beba directamente del producto.

De hacerlo podría resultar en quemaduras. Vierta la bebida en una taza para beberla.

No utilice si oye agua dentro del aislamiento al vacío.

Esto podría reducir la capacidad del producto para conservar el calor y provocar quemaduras. Asimismo, si rezumara agua desde el interior, beberla podría causar problemas de salud.



Utilice siempre el producto con la empaquetadura y el aro sellador instalados.

La bebida podría derramarse y provocar quemaduras o manchas. Esto también podría causar manchas.

No llene el producto con una bebida mientras el conjunto del émbolo esté dentro de la jarra térmica.

La bebida podría rebosar y causar quemaduras.

No deje bebidas dentro del producto durante un período de tiempo prolongado.

De hacerlo, el contenido se podría echar a perder, deteriorarse o producir olores.

Inmediatamente después de cada uso, limpie a fondo el conjunto del émbolo y el interior de la jarra. Posteriormente, seque las partes mojadas con una toalla y deje secar por completo.

Si se dejan sucios tras su uso, podría causar daños como corrosión o perforaciones.

No instale piezas que no estén diseñadas específicamente para este producto.

De lo contrario, la bebida se podría derramar y causar quemaduras. También podría causar daños o manchas.

No incline excesivamente el producto al servir.

La bebida se podría derramar y provocar quemaduras.

No agite el producto cuando esté lleno.

De lo contrario, podrían causarse quemaduras o lesiones.

Advertencias y precauciones

Evite que el producto se caiga o se golpee contra superficies duras.

Daños a las piezas de plástico o la superficie de la jarra térmica podría reducir su capacidad para conservar el calor.

Siga los puntos siguientes cuando limpie el producto.

● No utilice lejía con cloro.

Esto podría provocar corrosión, perforaciones u otros daños.

● No hierva el producto ni lo meta en un lavavajillas o secador de vajillas.

Esto podría causar rayaduras, óxido, deformaciones u otros daños.

No raspe ni frote el diseño en la jarra térmica con fuerza excesiva.

El diseño podría borrarse.

No coloque envases o botellas dentro de la jarra térmica.

Esto podría causar deformación o dañar el producto.

No llene nunca el producto con lo siguiente:

● Hielo u otras sustancias duras

Al presionar la perilla hacia abajo, podrían entrar en contacto con la malla y dañar el filtro con semi-bloqueo.

● Leche, bebidas lácteas, jugo de fruta, jarabe, etc.

Los contenidos podrían echarse a perder. Además, si se dejara durante mucho tiempo, la descomposición podría producir gases que provoquen un aumento de la presión dentro jarra térmica y que la bebida desborde.

● Pulpa de fruta u hojas de té

Estas podrían atascar el producto o provocar derrames, causando quemaduras o daños.

● Hielo seco o bebidas gaseosas

La presión dentro de la jarra térmica aumentará y la bebida podría salir con fuerza, o el conjunto del émbolo podría dañarse y salir con fuerza.

● Líquidos altos en sodio como o Kobu-cha

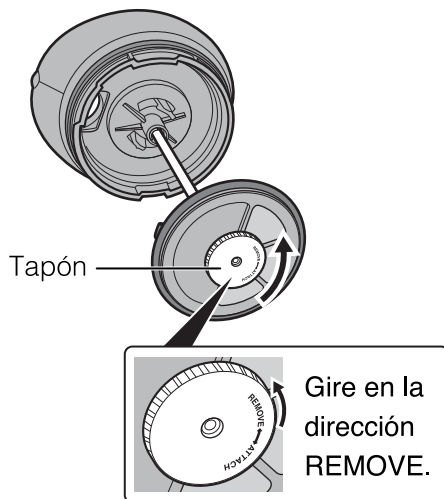
Aunque el interior está hecho de acero inoxidable de 18/8, la sal podría causar corrosión, resultando en la pérdida del aislamiento térmico.

Cómo desmontar / reensamblar piezas

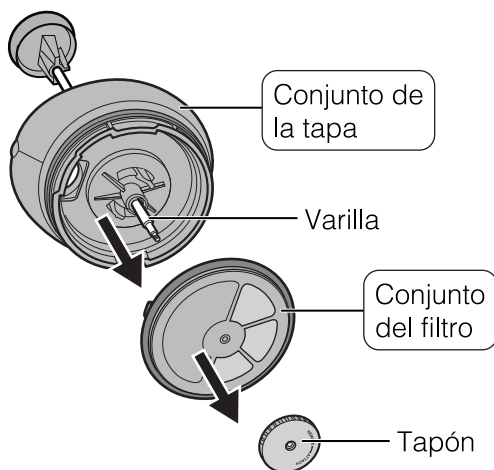
Conjunto del émbolo

Para desmontar

- 1 Retire el tapón girándolo en la dirección REMOVE.

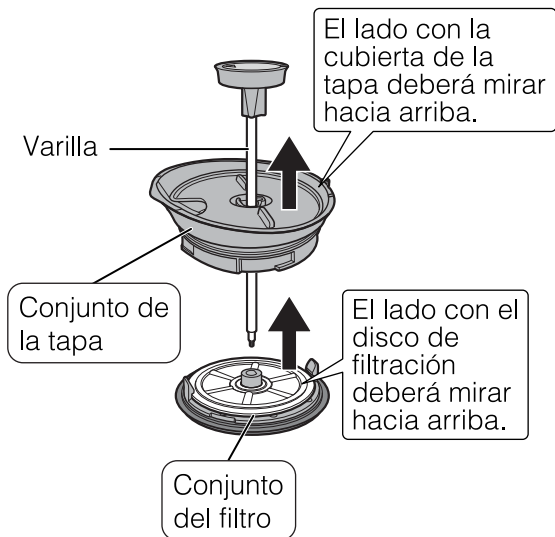


- 2 Retire el conjunto del filtro y el conjunto de la tapa de la varilla.



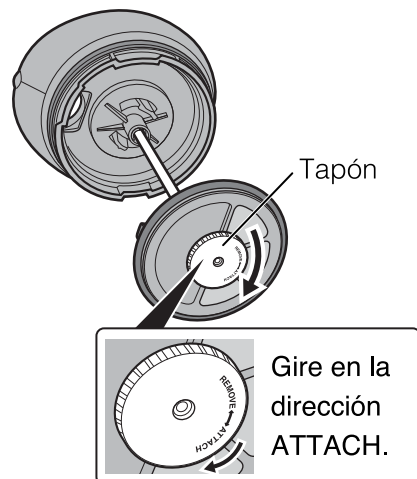
Para reensamblar

- 1 Inserte la varilla a través del conjunto de la tapa y después a través del conjunto del filtro.



- 2 Gire el tapón en la dirección ATTACH.

- Gire el tapón hasta el tope de modo que quede de forma segura en su sitio.

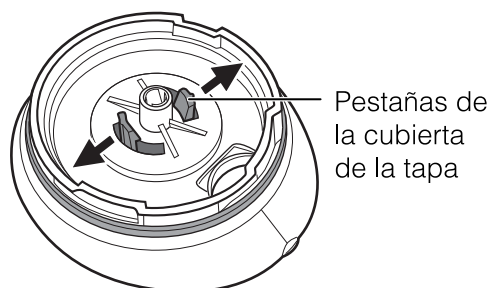


Cómo desmontar / reensamblar piezas (cont.)

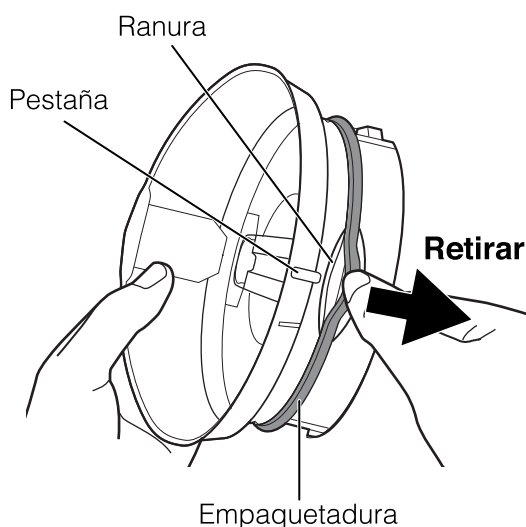
Conjunto de la tapa

Para desmontar

- 1 Empuje las pestañas de la parte inferior de la cubierta de la tapa hacia afuera para extraer la cubierta de la tapa.

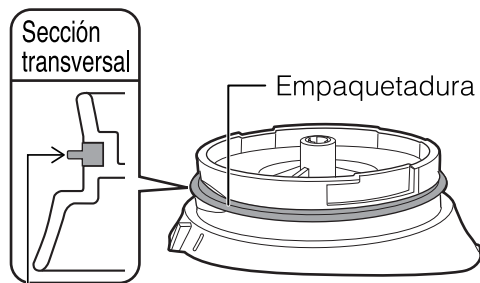


- 2 Coloque su dedo en la ranura cerca de la pestaña y tire en la dirección de la flecha como se muestra en la ilustración para retirarla.



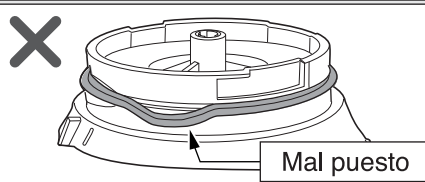
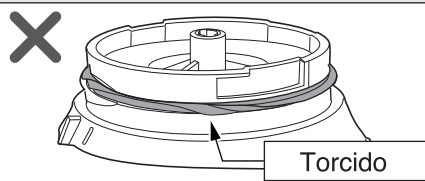
Para reensamblar

- 1 Instale la empaquetadura con el reborde mirando hacia afuera.



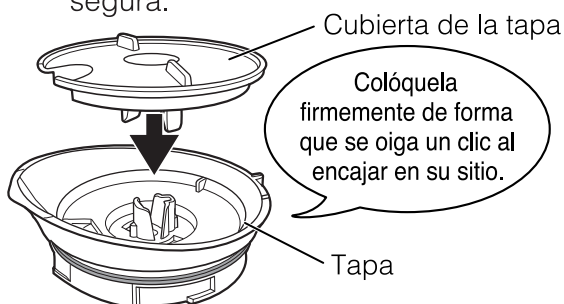
El reborde está mirando hacia afuera.

- Instale la empaquetadura correctamente. (Las bebidas calientes podrían derramarse y causar quemaduras.)



- 2 Instale la cubierta de la tapa a la tapa.

- Asegúrese de que la cubierta de la tapa quede instalada de forma segura.



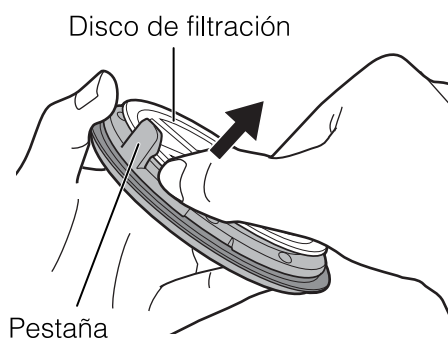
Cómo desmontar / reensamblar piezas (cont.)

Conjunto del filtro

Para desmontar

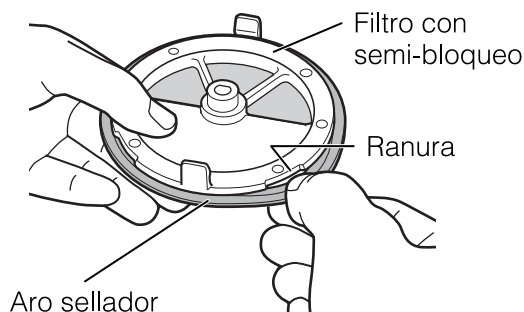
- 1 **Coloque su dedo entre el filtro con semi-bloqueo y el disco de filtración para retirar el disco de filtración.**

- Podrá extraerlo con mayor facilidad si presiona levemente las pestañas hacia afuera.



- 2 **Pellizque el aro sellador en la ranura del filtro con semi-bloqueo y retire el aro sellador.**

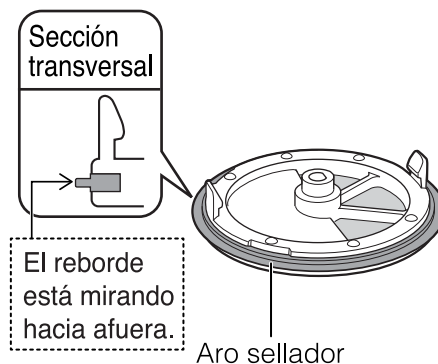
- No empuje la malla.
- El aro sellador podría estar aceitoso tras su uso. Utilice un paño para pellizcarlo fácilmente y retirarlo.



Para reensamblar

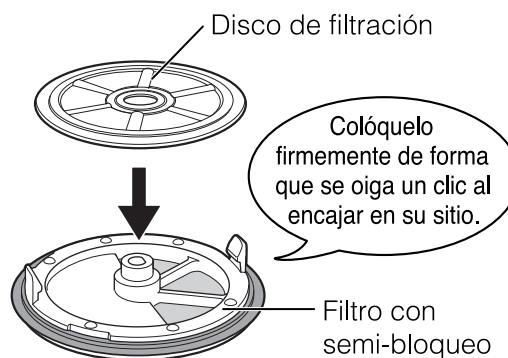
- 1 **Instale el aro sellador con el reborde mirando hacia afuera.**

- Instale el aro sellador correctamente.



- 2 **Instale el disco de filtración sobre el filtro con semi-bloqueo.**

- Instale el disco de filtración de modo que el lado con las partes sobresalientes quede en la parte superior.



Uso de la prensa francesa

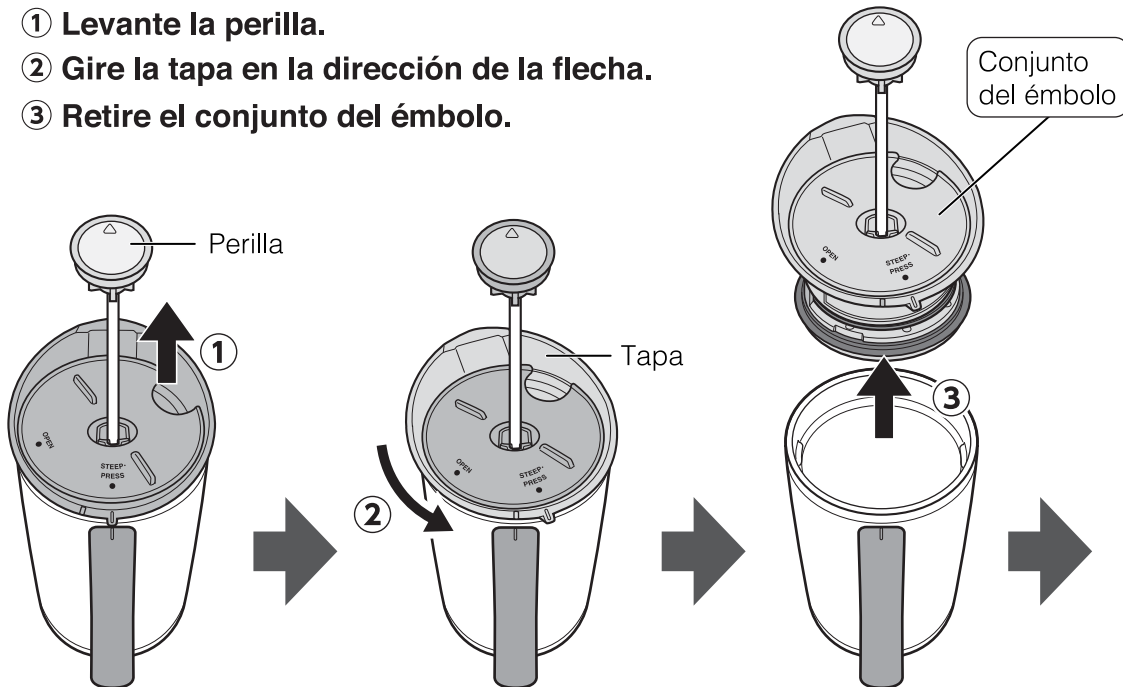
- Limpie el conjunto del émbolo y el interior a fondo con agua tibia antes de su uso.

- El producto podría inicialmente despedir un olor a plástico, pero este desaparecerá con su uso.
- Asegúrese de que todas las piezas del conjunto del émbolo estén instaladas correctamente antes de su uso.
- Mantenga la jarra térmica vertical cuando transporte el producto.
- El pico tiene una orilla afilada para evitar gotear al servir y proporcionar un vertido sin derrames. Tenga cuidado de no tocar el pico cuando gire la tapa.



1 Retire el conjunto del émbolo

- ① Levante la perilla.
- ② Gire la tapa en la dirección de la flecha.
- ③ Retire el conjunto del émbolo.



NOTA

El producto conservará el calor más eficazmente si lo precalienta por aproximadamente 1 minuto llenando antes la jarra térmica con agua caliente.
(No llene la jarra térmica por encima de la línea de nivel máximo de agua).



Uso de la prensa francesa (cont.)

2 Agregue café molido y agua caliente

- 1 Agregue café molido (molienda media-gruesa o gruesa) dentro de la jarra térmica utilizando la cuchara medidora de café incluida.
- 2 Agregue agua caliente a una temperatura de aprox. 200-203 °F (aprox. 93-95 °C). Revuelva con un agitador de café o un utensilio similar para asegurarse de que el café molido se empape de agua caliente.
 - No agregue agua caliente por encima de la línea de nivel máximo de agua.
 - Si se llena hasta la línea de nivel máximo de agua, primero llene hasta un poco debajo de la línea de nivel máximo de agua y revuelva con un agitador o con una cuchara. Luego, agregue agua caliente hasta la línea de nivel máximo de agua.
 - Si revuelve con mucha fuerza, el café molido se pegará al interior. En este caso, empuje el café molido de nuevo al agua utilizando una cuchara.

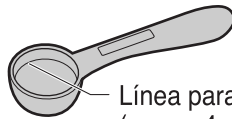
● Guía para preparar café en la prensa francesa ●

Porción en tazas	Café molido (con cuchara medidora de café Zojirushi)	Agua caliente
1 taza	1 cucharada (aprox. 8 g / 0.28 oz.)	150 ml (5 oz.)
6 tazas	6 cucharadas (aprox. 48 g / 1.68 oz.)	900 ml (30 oz.)

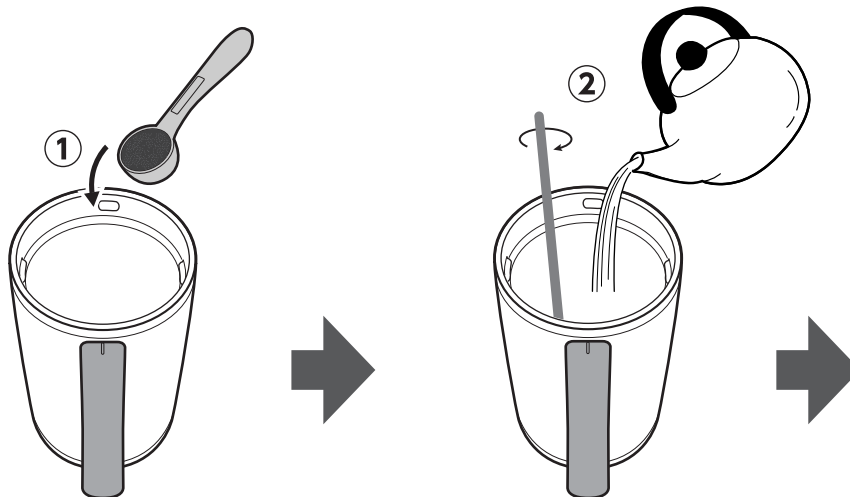
- Ajuste la cantidad de café molido a su gusto.

Cuchara medidora de café

1 cucharada rasa de café molido
(aprox. 8 g /
0.28 oz. / 2 cucharadas soperas)



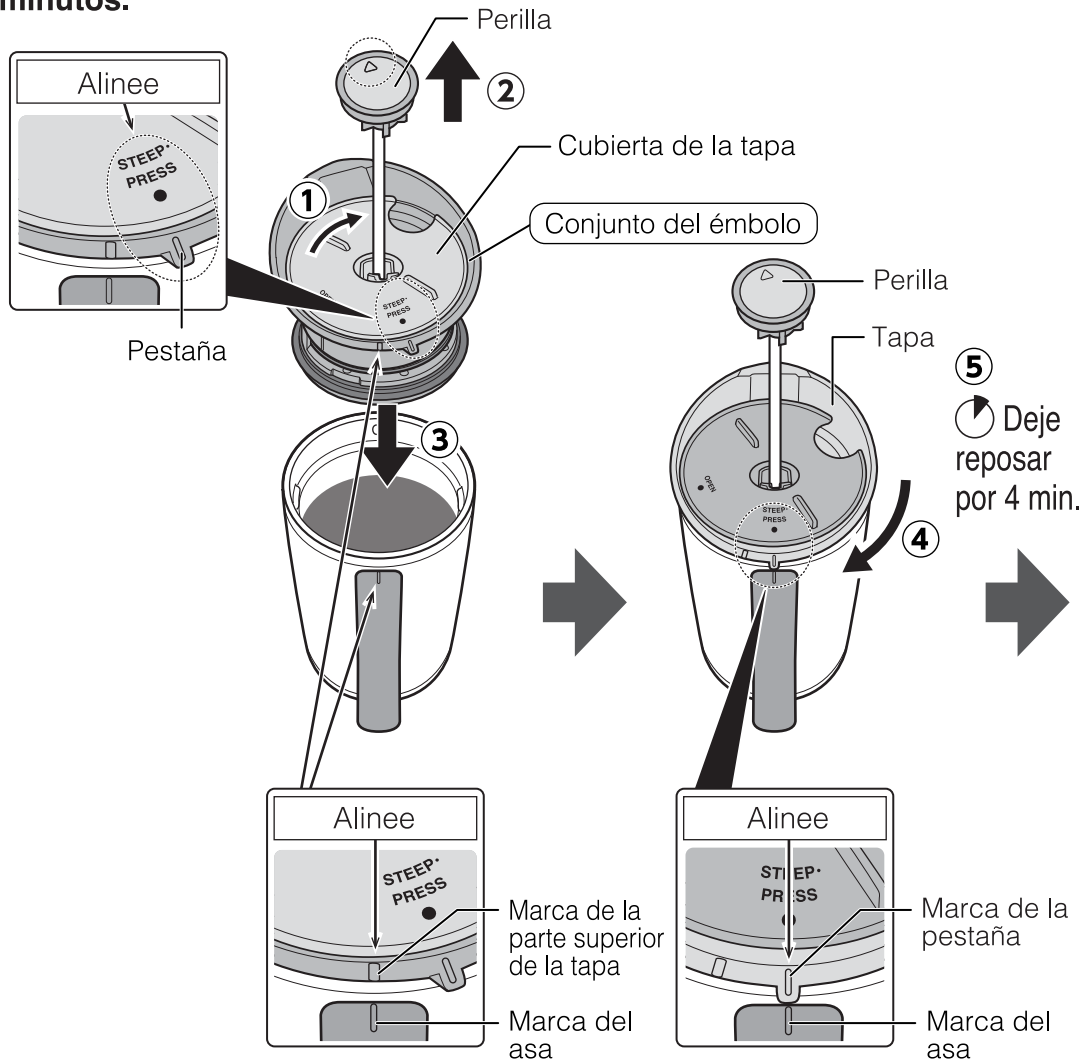
Línea para 1/2 cucharada
(aprox. 4 g /
0.14 oz. / 1 cucharada soperas)



Uso de la prensa francesa (cont.)

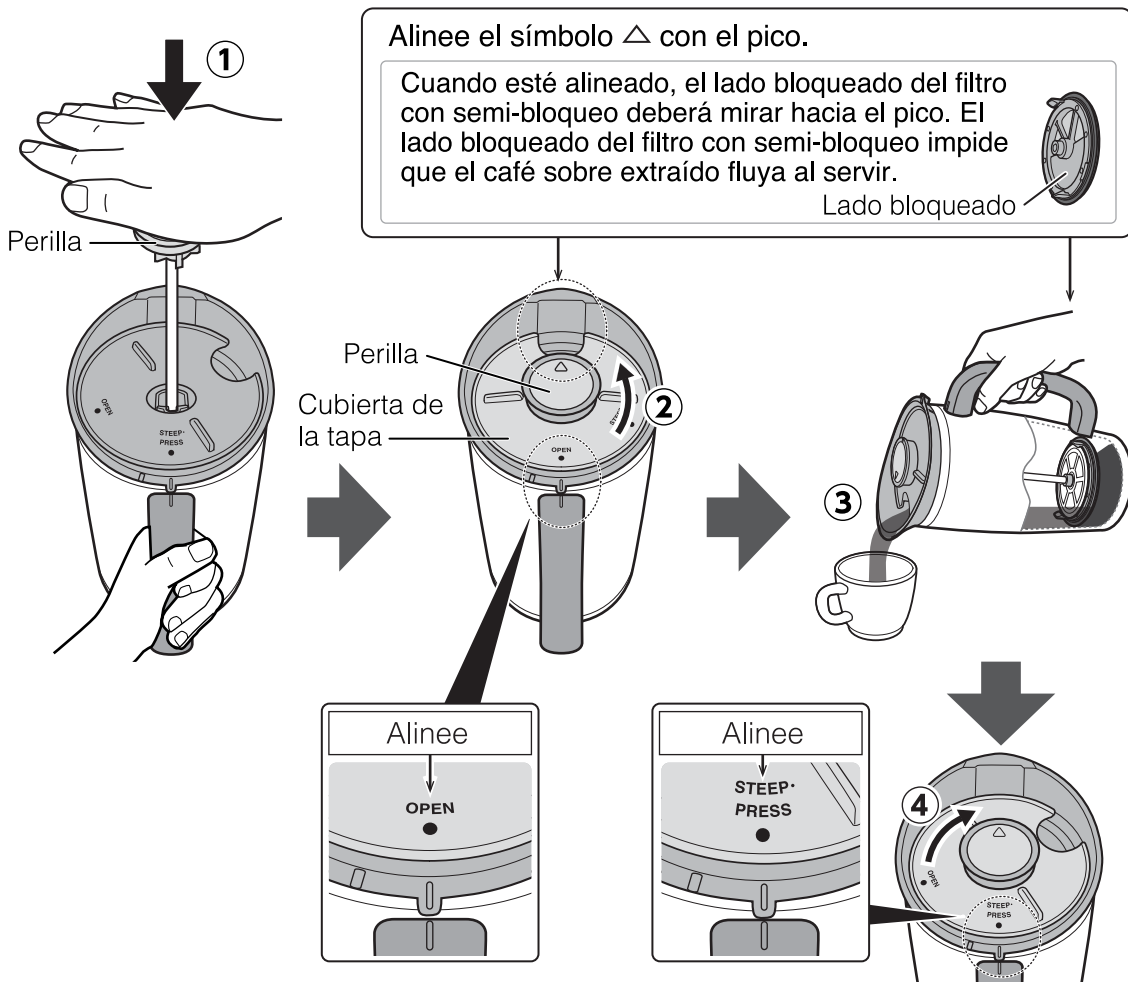
3 Coloque el conjunto del émbolo y deje reposar por 4 minutos

- 1 Gire la cubierta de la tapa en la dirección de la flecha para alinear **STEEP · PRESS** con la pestaña.
- 2 Levante la perilla y alinee el símbolo \triangle con el pico.
- 3 Coloque el conjunto del émbolo sobre la jarra térmica.
 - Asegúrese de que las marcas de la tapa y del asa queden alineadas como se indica en la ilustración.
- 4 Gire el conjunto del émbolo en la dirección de la flecha para alinear la marca en la pestaña con la marca del asa.
- 5 Mantenga el émbolo en la posición elevada y deje reposar durante 4 minutos.



4 Presione la perilla hacia abajo y sirva el café

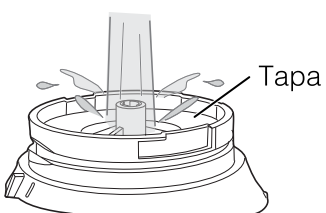
- ① **Presione la perilla lentamente hacia abajo, tomando entre 10 y 15 segundos.**
 - Si es difícil de presionar la perilla hacia abajo, levante la perilla un poco y déjela reposar por un momento y luego presiónela de nuevo.
 - No presione la perilla con fuerza excesiva (la bebida podría desbordarse).
- ② **Gire la cubierta de la tapa en la dirección de la flecha y alinee la inscripción OPEN con la pestaña.**
- ③ **Vierta el café en una taza.**
 - Antes de servir, asegúrese de que la jarra térmica, la tapa, la cubierta de la tapa y la perilla estén en la posición correcta (de lo contrario, la tapa podría desprenderse al servir, o la bebida podría salir por una parte distinta al pico y causar quemaduras o lesiones).
- ④ **Después de servir, gire la cubierta de la tapa para cerrar el pico.**



Como cuidar de su prensa francesa

Limpie el producto después de cada uso para evitar olores, manchas, moho y para mantenerlo higiénico.

- La varilla y el conjunto del filtro están calientes después de su uso. Deje enfriar antes de limpiarlos.
- La bebida podría quedar acumulada dentro del conjunto del filtro tras el vertido final. Retire el conjunto del émbolo de la jarra térmica y después incline el conjunto del émbolo para drenar el residuo de la bebida del conjunto de del filtro antes de limpiarlo.
- El pico tiene una orilla afilada para evitar gotear al servir y proporcionar un vertido sin derrames. Por favor tenga cuidado al limpiarlo.
- Siempre desmonte el producto antes de limpiarlo (ver pg. 6-8).

<p>Exterior</p> <p>Conjunto del émbolo</p> <p>Cuchara medidora de café</p>	<p>① Limpie con agua tibia y jabón suave para platos y una esponja suave.</p> <p>② Enjuague y seque toda la humedad y deje secar completamente.</p> <ul style="list-style-type: none"> ● Desmonte el conjunto del émbolo completamente antes de limpiar/secar. (ver pg. 6-8 “Cómo desmontar / reensamblar piezas”). ● Limpie las áreas difíciles de alcanzar con un cepillo pequeño de venta las tiendas. ● Limpie el centro de la tapa con agua corriente después de cada uso. 
<p>Interior</p>	<p>① Limpie con agua tibia y jabón suave para platos y una esponja suave con mango.</p> <p>② Enjuague y seque toda la humedad y deje secar completamente.</p>

Para eliminar manchas de óxido y agua:

Es posible que aparezcan manchas de óxido o agua causadas por las impurezas del agua. Para eliminar dichas manchas, llene la jarra térmica con una mezcla de agua caliente con 10% de vinagre y deje reposar entre 30 minutos y una hora sin insertar el conjunto del émbolo. Después, limpie el interior a fondo (ver pg. 13 “Como cuidar de su prensa francesa”).

Para eliminar manchas de café:

Para eliminar manchas de café del interior y del conjunto del émbolo, se recomienda utilizar un limpiador de manchas para jarras de café adecuado para alimentos. (Retire siempre el conjunto del émbolo cuando utilice un limpiador de manchas para jarras de café adecuado para alimentos).

Como cuidar de su prensa francesa (cont.)

Cuando limpie el producto:

- No hierva el producto para desinfectarlo ni lo meta en un lavavajillas o secador de vajillas.
- No limpie con disolvente de pintura, polvos abrillantadores, limpiadores abrasivos, esponjas de fibras (nailon, alambre, etc.), esponjas de melanina, la parte de nailon de una esponja abrasiva o cualquier otro artículo similar.
De hacerlo, podría dañar el producto.
- No utilice lejía con cloro, ni utilice lejía sin cloro para limpiar el exterior de la jarra térmica, ya que esto podría causar que el estampado o las etiquetas se despeguen.
- No deje remojar en agua durante un período de tiempo prolongado.
- Si no fuera a utilizar el producto durante un período de tiempo prolongado, límpielo a fondo con agua fría o tibia y séquelo bien. Guárdelo alejado de lugares con temperatura y humedad elevadas.
Las temperaturas y la humedad elevadas podrían dañar el producto.

Piezas de repuesto

- Podrá solicitar piezas de repuesto por un precio adicional. Sustituya las piezas dañadas solo con piezas originales nuevas.
- Cuando sustituya piezas, anote el número de modelo y el nombre de la pieza de antemano. Podrá adquirir piezas a través de Zojirushi.com, poniéndose en contacto con el Servicio al Cliente de Zojirushi, o en la tienda en la que adquirió el producto.

Servicio al Cliente de Zojirushi

1-800-733-6270 www.zojirushi.com

Nombres de las piezas (ver pg. 1 "Nombre de cada pieza")	Números de las piezas
Empaquetadura	BS266003M-00
Aro sellador	BS266011M-00
Cuchara medidora de café	BS266022L-01

Reemplazo de la empaquetadura, el aro sellador y la tapa:

Nos esforzamos por utilizar únicamente materiales que sean seguros e higiénicos para entrar en contacto con alimentos. Pero, si las piezas de plástico se dañan o se vuelven ásperas, sustitúyalas para un funcionamiento óptimo. La tapa y otras piezas de consumo podrían necesitar ser reemplazadas debido al tiempo y al desgaste. Por favor, revíselas aproximadamente una vez al año.

Guía de solución de problemas

Problema	Causa	Solución
La bebida gotea, por una parte, distinta al pico.	¿Están la tapa y la empaquetadura instaladas correctamente?	Revise la posición y la dirección en la que está colocada la empaquetadura y asegúrese de que la tapa no esté floja. (ver pg. 7, 11).
	¿Está sucia la tapa o la empaquetadura?	Limpie las piezas de acuerdo con las instrucciones (ver pg. 13-14 “Como cuidar de su prensa francesa”).
	¿Ha llenado demasiado con la bebida?	Tire una pequeña cantidad de la bebida para que no sobrepase la línea de nivel máximo de agua. (ver pg. 9 “NOTA”).
	¿Coloco el conjunto del émbolo con café molido pegado en el interior cerca del borde?	Remueva cualquier café molido pegado sobre la empaquetadura o el área del borde antes de colocar el conjunto del émbolo.
La bebida, el interior de la jarra térmica o el conjunto de la tapa tiene un olor fuerte.	¿Dejó bebidas dentro del producto durante un tiempo prolongado, o hay manchas de café en el interior, en el filtro con semi-bloqueo, en el tapón, en la empaquetadura o en el aro sellador?	Limpie las piezas de acuerdo con las instrucciones (ver pg. 13-14 “Como cuidar de su prensa francesa”).
Sale mucho café molido al servir el café.	Después de revolver el café, ¿coloco el conjunto del émbolo cuando aún había café molido pegado en donde la tapa se une a la jarra térmica?	Si hay café molido pegado en el interior cerca del borde, empuje el café molido hacia abajo con una cuchara antes de colocar el conjunto del émbolo.
	¿Está utilizando el conjunto del émbolo con café molido pegado?	Limpie las piezas de acuerdo con las instrucciones (ver pg. 13-14 “Como cuidar de su prensa francesa”).
	¿Presiono la perilla con fuerza excesiva?	Presione la perilla hacia abajo lentamente.
	¿Está el aro sellador instalado correctamente?	Revise la posición y la dirección en la que está instalado el aro sellador y asegúrese de que no esté flojo.

Guía de solución de problemas (cont.)

Problema	Causa	Solución
El producto no conserva el calor.	¿Llenó el producto de una bebida suficientemente caliente?	Llene el producto con bebida suficientemente caliente hasta el nivel correcto. Para conservar el calor más eficazmente, precaliente por aproximadamente 1 minuto llenando la jarra térmica con agua caliente antes de su uso. (ver pg. 9 “NOTA”).
Queda bebida tras servir la última taza.	El conjunto del filtro está diseñado de modo que el café fuerte y el café molido permanezcan en la parte inferior. Esto no es una falla de funcionamiento.	
Se oye un ruido de tintineo cuando se agita la jarra térmica.	El ruido procede de la lámina metálica dentro del aislamiento al vacío para incrementar la conservación del calor y no indica una falla de funcionamiento.	
Es difícil presionar la perilla hacia abajo.	¿Está utilizando café de molienda fina o con mucho café fino?	Use café de molienda media-gruesa o gruesa (ver pg. 10). Algunos molinillos de café pueden producir mucho café fino. La perilla será más fácil de empujar hacia abajo si cuele el café molido con un colador de malla fina para remover el café fino.
	¿Está usando el producto con café molido atascado en la malla?	Limpie las piezas de acuerdo con las instrucciones (ver pg. 13-14 “Como cuidar de su prensa francesa”).